



Gemeinde
Waldbüttelbrunn

Bedarfsplan der Gemeinde Waldbüttelbrunn

nach dem Bayerischen Kinderbildungs- und –betreuungsgesetz
(BayKiBiG)

Kindergartenjahre 2024/25 bis 2026/27



VORBEMERKUNG

Gemäß dem Bayerischen Gesetz zur Bildung, Erziehung und Betreuung von Kindern in Kindergärten, anderen Kindertageseinrichtungen und in Tagespflege (Bayerisches Kinderbildungs- und -betreuungsgesetz – BayKiBiG) sind die Kommunen für die Sicherstellung eines ausreichenden Betreuungsangebots verantwortlich. Ihnen kommt die Aufgabe zu, im eigenen Wirkungskreis und in den Grenzen ihrer Leistungsfähigkeit ein bedarfsgerechtes Betreuungsangebot zu gewährleisten (Art. 5 BayKiBiG).

Die Gemeinden entscheiden, welchen örtlichen Bedarf sie unter Berücksichtigung der Bedürfnisse der Eltern und ihrer Kinder für eine kindgerechte Bildung, Erziehung und Betreuung sowie sonstiger bestehender schulischer Angebote anerkennen. Hierbei sind auch die Bedürfnisse von Kindern mit bestehender oder drohender Behinderung an einer wohnortnahen Betreuung in einer Kindertageseinrichtung im Sinn dieses Gesetzes zu berücksichtigen. Die Gemeinden haben die Entscheidung entsprechend den örtlichen Gegebenheiten regelmäßig zu aktualisieren. (Art. 7 BayKiBiG).

Um dies zu gewährleisten bedarf es einer Bedarfsplanung und –anerkennung. Es sind folgende Planungsschritte vorzusehen:

a) Bestandsfeststellung

Der Bestand beinhaltet die Plätze in Kindertageseinrichtungen (Krippen, Kindergärten, Horte) und die Plätze in der qualifizierten Kindertagespflege. Erhoben wurden auch die Plätze in der AWO-Mittagsbetreuung und der offenen Ganztagsbetreuung. Diese Betreuungen stellen allerdings keine Kindertageseinrichtungen im Sinne des BayKiBiG dar.

b) Bedürfniserhebung

Das Angebot an Kindertageseinrichtungen und an Tagespflege soll – im Rahmen des Möglichen – enthalten, was die Eltern und ihre Kinder benötigen. Nicht alles, was Eltern wünschen, ist realisierbar. Die Bedarfsplanung soll Wunsch und Wirklichkeit weitestgehend einander angleichen. Instrumente hierfür sind die Quoten der Inanspruchnahme in der Vergangenheit, eine Elternbefragung, die Ermittlung der Geburtenzahlen, die Geburten- und Bevölkerungsprognose der Kinder bis 14 Jahren, infrastrukturelle Planungen der Gemeinde.

c) Bedarfsfeststellung

Bei der Bedarfsfeststellung geht es um die Frage, wie viele Plätze, aufgeschlüsselt nach Länge der Betreuungszeit, Art der Trägerschaft usw. wirklich benötigt werden.

d) Anerkennung der Bedarfsnotwendigkeit

In diesem Planungsschritt wird entschieden, welche Plätze vorhanden sind, welche Plätze sich die Eltern wünschen und welche Plätze die Gemeinde braucht, um den Bedürfnissen der Eltern und ihrer Kinder gerecht zu werden. Der letzte Schritt ist, diesen festgestellten Bedarf mit dem örtlichen Bestand zu vergleichen, um zu sehen, welche vorhandenen Angebote auch wirklich gebraucht werden, sowie ob weitere Angebote notwendig sind.

BESTANDSFESTSTELLUNG

AWO-Kindergarten Spatzennest

<i>Plätze gemäß Betriebserlaubnis:</i>	50 Plätze für Kinder ab drei Jahren bis zum Schuleintritt, diese Plätze dürfen um maximal sechs gleichzeitig anwesenden Kindern überschritten werden 12 Plätze für Kleinkinder unter drei Jahren, diese Plätze dürfen um maximal zwei gleichzeitig anwesenden Kindern überschritten werden	
<i>Altersgruppe:</i>	Kleinkinder (unter drei Jahren) und Kindergartenkinder (ab drei Jahren)	
<i>Öffnungszeiten:</i>	Montag bis Donnerstag:	07:00 – 16:30 Uhr
	Freitag:	07:00 – 14:00 Uhr
<i>Träger:</i>	Arbeiterwohlfahrt Bezirksverband Unterfranken e. V.	
<i>Anschrift der Einrichtung:</i>	August-Bebel-Str. 40, 97297 Waldbüttelbrunn	
<i>Telefon:</i>	(09 31) 40 07 40	

Kath. Kindergarten St. Gertrud

<i>Plätze gemäß Betriebserlaubnis:</i>	50 Plätze für Kinder ab drei Jahren bis zum Schuleintritt, diese Plätze dürfen um maximal sechs gleichzeitig anwesenden Kindern überschritten werden 12 Plätze für Kleinkinder unter drei Jahren, diese Plätze dürfen um maximal zwei gleichzeitig anwesenden Kindern überschritten werden
<i>Altersgruppe:</i>	Kleinkinder (unter drei Jahren) und Kindergartenkinder (ab drei Jahren)
<i>Öffnungszeiten:</i>	Montag bis Donnerstag: 07:00 – 16:30 Uhr Freitag: 07:00 – 14:30 Uhr
<i>Träger:</i>	Sozialverein St. Bartholomäus Waldbüttelbrunn e. V.
<i>Anschrift der Einrichtung:</i>	Roßbrunner Str. 15, 97297 Waldbüttelbrunn
<i>Telefon:</i>	(09 31) 40 08 70

Kath. Kindergarten St. Martin

<i>Plätze gemäß Betriebserlaubnis:</i>	50 Plätze für Kinder ab drei Jahren bis zum Schuleintritt, diese Plätze dürfen um maximal sechs gleichzeitig anwesenden Kindern überschritten werden 24 Plätze für Kleinkinder unter drei Jahren, diese Plätze dürfen um maximal vier gleichzeitig anwesenden Kindern überschritten werden 15 Plätze für Kinder ab dem 1. Lebensjahr bis 6. Lebensjahr im Container-Anbau, diese Plätze dürfen um maximal drei gleichzeitig anwesenden Kindern überschritten werden
<i>Altersgruppe:</i>	Kleinkinder (unter drei Jahren) und Kindergartenkinder (ab drei Jahren)
<i>Öffnungszeiten:</i>	Montag bis Donnerstag: 07:00 – 16:30 Uhr Freitag: 07:00 – 14:30 Uhr
<i>Träger:</i>	Sozialverein St. Bartholomäus Waldbüttelbrunn e. V.
<i>Anschrift der Einrichtung:</i>	Sumpfler 3, 97297 Waldbüttelbrunn
<i>Telefon:</i>	(09 31) 40 48 04 90

Kath. Kindergarten St. Josef, Roßbrunn

<i>Plätze gemäß Betriebserlaubnis:</i>	25 Plätze für Kinder ab drei Jahren bis zum Schuleintritt, diese Plätze dürfen um maximal sieben gleichzeitig anwesenden Kindern überschritten werden 12 Plätze für Kleinkinder unter drei Jahren, diese Plätze dürfen um maximal zwei gleichzeitig anwesenden Kindern überschritten werden
<i>Altersgruppe:</i>	Kleinkinder (unter drei Jahren) und Kindergartenkinder (ab drei Jahren)
<i>Öffnungszeiten:</i>	Montag bis Donnerstag: 07:30 – 16:00 Uhr Freitag: 07:30 – 14:00 Uhr
<i>Träger:</i>	Sozialverein St. Bartholomäus Waldbüttelbrunn e. V.
<i>Anschrift der Einrichtung:</i>	Pfarrweg 7, 97297 Waldbüttelbrunn OT Roßbrunn
<i>Telefon:</i>	(0 93 69) 81 65

Mittagsbetreuung des AWO-Bezirksverbands für Grundschüler (keine Einrichtung i. S. d. BayKiBiG)

<i>Plätze:</i>	ca. 75 – 80 Plätze
<i>Altersgruppe:</i>	Gerichtet an Schulkinder der 1. – 4. Klassen
<i>Öffnungszeiten:</i>	Montag bis Freitag: 11:15 – 16:00 Uhr
<i>Träger:</i>	Arbeiterwohlfahrt Bezirksverband Unterfranken e. V.
<i>Anschrift der Einrichtung:</i>	Kirchstr. 32, 97297 Waldbüttelbrunn
<i>Telefon:</i>	(09 31) 40 70 90 7

Offene Ganztagsbetreuung an der Mittelschule Waldbüttelbrunn (keine Einrichtung i. S. d. BayKiBiG)

Plätze:	je nach Bedarf
Altersgruppe:	Gerichtet an Schulkinder der 5. – 10. Klassen
Öffnungszeiten:	Montag bis Donnerstag: 12:00 – 16:00 Uhr
Träger:	Schulverband Waldbüttelbrunn
Anschrift der Einrichtung:	Schulstr. 16, 97297 Waldbüttelbrunn
Kooperationspartner:	gfi GmbH, Mergentheimer Str. 180, 97084 Würzburg

BEDÜRFNISERHEBUNG**a) Elternbefragung**

Im April 2024 wurde eine Befragung der Eltern von Kleinkindern (unter drei Jahren) durchgeführt. Es wurden 110 Schreiben mit Link/QR-Code versandt. Die Rückmeldungen stellen sich aufgeteilt nach Ortsteilen wie folgt dar:

	Waldbüttelbrunn	Roßbrunn	Mädelhofen	Gesamt	Prozentual
Versandt	87	10	13	110	
Rückmeldungen	39	3	6	48	43,63 %

davon:

mit Bedarf	35	3	6	44	91,67 %
ohne Bedarf	4	0	0	4	8,33 %

Gewünschte Betreuungszeiten:

	Waldbüttelbrunn	Roßbrunn	Mädelhofen	Gesamt	Prozentual
nur vormittags	8	0	1	9	22,50 %
überlanger Vormittag (bis 14 h)	8	1	2	11	27,50 %
nur nachmittags	2	0	0	2	5,00 %
ganztags bis 15 Uhr	1	0	0	1	2,50 %
ganztags bis 16.30 Uhr	5	2	2	9	22,50 %
keine Angabe von Uhrzeit	7	0	1	8	20,00 %

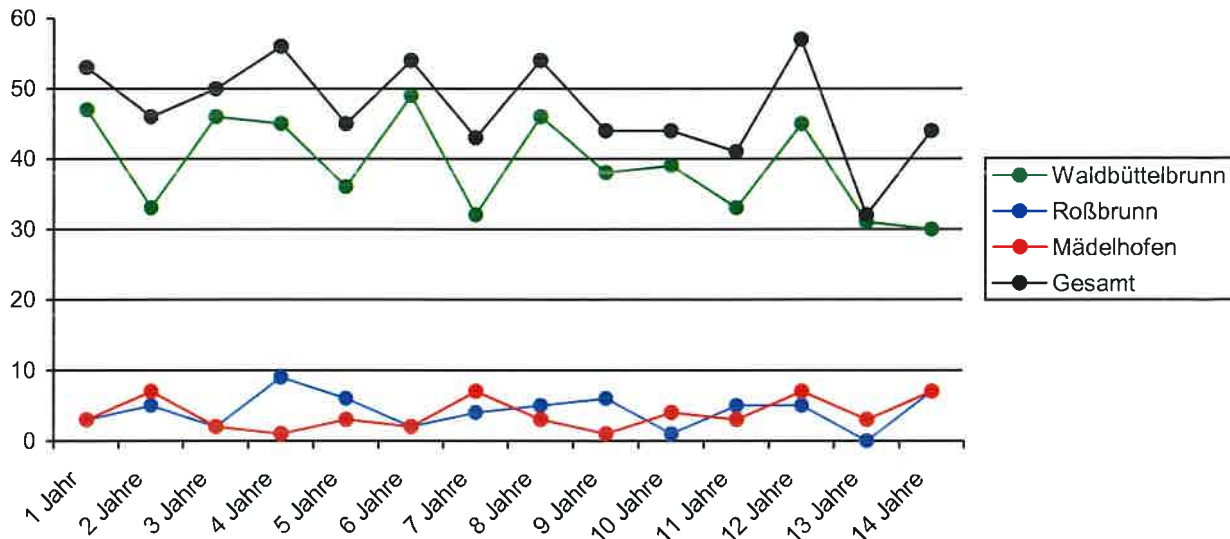
Die Anmerkungen, die ansonsten noch mitgeteilt wurden, sind unter „Sonstige Anmerkungen im Rahmen der Bedarfsabfrage“ aufgeführt.

Eine Befragung der Eltern von Kindergartenkindern wurde nicht mehr durchgeführt. Hier geht man von einem 100 %-igen Bedarf aus. Bei den Schulkindern ergab die Erfahrung der vergangenen Jahre, dass auch hier eine Befragung obsolet ist. Schwankungen sind keine vorhanden.

b) Kinder mit Hauptwohnsitz in Waldbüttelbrunn

Es wurden alle Kinder im Alter von 0-14 Jahren mit Hauptwohnsitz erfasst. Um eine Anpassung an die Kindergarten- und Schuljahre zu erreichen, erfolgte eine Erfassung für den Zeitraum 1. September bis 31. August eines jeden Jahres (statt nur rein nach Kalenderjahr). Im kommenden Kindergartenjahr 2024/25 gibt es im Gemeindegebiet Waldbüttelbrunn folgende Anzahl von Kindern mit Hauptwohnsitz:

Geburtszeitraum	Alter am 31.8.24	OT Waldbüttelbrunn	OT Roßbrunn	OT Mädelhofen	Insgesamt
1.9.22 - 31.8.23	1	47	3	3	53
1.9.21 - 31.8.22	2	33	5	7	45
1.9.20 - 31.8.21	3	46	2	2	50
1.9.19 - 31.8.20	4	45	9	1	55
1.9.18 - 31.8.19	5	36	6	3	45
1.9.17 - 31.8.18	6	49	2	2	53
1.9.16 - 31.8.17	7	32	4	7	43
1.9.15 - 31.8.16	8	46	5	3	54
1.9.14 - 31.8.15	9	38	6	1	45
1.9.13 - 31.8.14	10	39	1	4	44
1.9.12 - 31.8.13	11	33	5	3	41
1.9.11 - 31.8.12	12	45	5	7	57
1.9.10 - 31.8.11	13	31	0	3	34
1.9.09 - 31.8.10	14	30	7	7	44
		550	60	53	663



Durchschnitt der letzten 5 Jahrgänge (2 - 6-jährige):

Waldbüttelbrunn: 41,8 Kinder

Roßbrunn: 4,8 Kinder

Mädelhofen: 3,0 Kinder

Durchschnitt der letzten 10 Jahrgänge (2 - 11-jährige):

Waldbüttelbrunn: 39,7 Kinder

Roßbrunn: 4,5 Kinder

Mädelhofen: 3,3 Kinder

c) Belegte Plätze in ortsansässigen Kindertageseinrichtungen / Tagespflege / ortsfremden Horte / Mittagsbetreuung

Bereich der Kleinkinder:

Die ortsansässigen Kindertageseinrichtungen sind im Bereich der **Kleinkinder** im kommenden Kindergartenjahr 2024/25 voraussichtlich wie folgt belegt:

Einrichtung	Belegte Plätze 2024/25	Plätze ohne Notplätze	Plätze mit Notplätze	Nachrichtlich max. belegte Plätze 2023/24
Spatzennest	12 Plätze inkl. 0 Gastkinder	12	14	10 inkl. 0 Gastkinder
St. Gertrud	14 Plätze inkl. 0 Gastkinder	12	14	11 inkl. 0 Gastkinder
St. Martin	24 Plätze inkl. 0 Gastkinder	24	28	23 inkl. 1 Gastkind
St. Josef	13 Plätze inkl. 1 Gastkind	12	14	13 inkl. 1 Gastkind

Hier ist festzustellen, dass 72,2 % ab einem Jahr aus den Ortsteilen Roßbrunn/Mädelhofen die Nestgruppe im Kindergarten St. Josef besuchen.

Für den Ortsteil Waldbüttelbrunn berechnet sich eine Quote von ca. 62,5 %, der Kinder ab einem Jahr, die eine Nestgruppe besuchen.

Bereich der Kindergartenkinder:

Die ortsansässigen Kindertageseinrichtungen sind im Bereich der **Kindergartenkinder** im kommenden Kindergartenjahr 2024/25 wie folgt belegt:

Einrichtung	Belegte Plätze 2024/25	Plätze ohne Notplätze	Plätze mit Notplätze	Nachrichtlich max. belegte Plätze 2023/24
Spatzennest	44 Plätze inkl. 1 Gastkind	50	56	49 inkl. 1 Gastkind
St. Gertrud	55 Plätze inkl. 3 Gastkinder	50	56	55 inkl. 3 Gastkinder
St. Martin	61 Plätze inkl. 3 Gastkinder	50+15	56+18	61 inkl. 3 Gastkinder
St. Josef	31 Plätze inkl. 0 Gastkinder	25	32	26 inkl. 0 Gastkinder

Im kommenden Kindergartenjahr besuchen 12 Waldbüttelbrunner Kinder ortsfremde Einrichtungen.

Bereich der Mittagsbetreuung:

Im Bereich der Mittagsbetreuung werden ab dem Schuljahr 2024/25 voraussichtlich

37 Schüler bis max. 14:00 Uhr

43 Schüler bis max. 16:00 Uhr

betreut. Auf der Warteliste sind 8 Kinder (es kommen wahrscheinlich noch mind. 2 weitere Kinder dazu).

Bereich der offenen Ganztagsbetreuung:

Im Bereich der offenen Ganztagsbetreuung werden ab dem Schuljahr 2024/25 voraussichtlich 17 Schüler betreut.

Bereich der Horte und Schulkindbetreuung:

Bei den Horten sieht die Belegung 2024/25 zurzeit wie folgt aus:

Hort St. Anna, Würzburg	1 Platz
Kath. Schülertagesheim Vinzentinum	1 Platz
Gesamt	2 Plätze

BEDARFSFESTSTELLUNG

a) Kleinkindplätze für Kinder unter 3 Jahren

Bei den Kleinkindplätzen sollten alle verfügbaren Plätze in Waldbüttelbrunn anerkannt werden, da nicht abzusehen ist, wie sich das Wunsch- und Wahlrecht in den kommenden Jahren auswirkt. Aufgrund der Anmeldungen sind derzeit alle regulären Plätze belegt.

Kleinkindplätze OT Waldbüttelbrunn	Platzzahl 2024/25 bis 2026/27 (ohne Notplätze)	Platzzahl 2024/25 bis 2026/27 (mit Notplätze)
Kindergarten St. Gertrud	12	14
Kindergarten „Haus für Kinder St. Martin“	24	28
AWO-Kindergarten Spatzennest	12	14

Kleinkindplätze OTs Roßbrunn/Mädelhofen	Platzzahl 2024/25 bis 2026/27 (ohne Notplätze)	Platzzahl 2024/25 bis 2026/27 (mit Notplätze)
Kindergarten St. Josef, OT Roßbrunn	12	14

Bei den Kleinkindplätzen ergibt sich folgende Belegungssituation in den Buchungszeiten für den OT Waldbüttelbrunn (berechnet anhand der durchschnittlichen Buchungszeit des Monats Mai 2024):

3 – 4 Stunden	11 %
4 – 5 Stunden	20 %
5 – 6 Stunden	14 %
6 – 7 Stunden	36 %
7 – 8 Stunden	11 %
8 – 9 Stunden	8 %
9- 10 Stunden	0 %

Nachfolgend die Buchungszeiten im OT Roßbrunn (berechnet anhand der durchschnittlichen Buchungszeit des Monats Mai 2024):

3 – 4 Stunden	18 %
4 – 5 Stunden	23 %
5 – 6 Stunden	18 %
6 – 7 Stunden	5 %
7 – 8 Stunden	18 %
8 – 9 Stunden	18 %
9- 10 Stunden	0 %

Überwiegend werden somit Kleinkindplätze am Vormittag bis ca. 14 Uhr in Anspruch genommen. Das ergaben auch die Rückmeldungen der Elternbefragungen.

b) Kinder im Kindergartenalter

Im Bereich der Kindergärten werden die jetzige Belegung und die künftige Entwicklung als Bedarf herangezogen. Kindergartenkinder besuchen zu 100 % einen Kindergarten.

Nachfolgend eine Übersicht über das kommende und die nächsten Jahre im Bereich der Betreuung von Kindergartenkindern:

Ortsteil Waldbüttelbrunn:

2024/25: 165 belegte Plätze
 2025/26: 173 belegte Plätze
 2026/27: 169 belegte Plätze

Vorhandene Plätze ohne Notplätze: 165
 Vorhandene Plätze mit Notplätzen: 186

Hier ist abzusehen, dass die Kindergärten auf die Notplätze angewiesen sind, dies soll jedoch kein Dauerzustand sein, weshalb empfohlen wird, bei Beibehalt des Moduls St. Martin eine zusätzliche Gruppe und bei Wegfall des Moduls von St. Martin zwei zusätzliche Gruppen zu schaffen. Die Gruppen sollen altersoffen sein, da auch die Kleinkindplätze immer mehr gefragt sind.

Bei den Kindergartenplätzen ergibt sich folgende Belegungssituation in den Buchungszeiten für den OT Waldbüttelbrunn berechnet anhand der durchschnittlichen Buchungszeit des Monats Mai 2024):

3 – 4 Stunden	2 %
4 – 5 Stunden	6 %
5 – 6 Stunden	14 %
6 – 7 Stunden	33 %
7 – 8 Stunden	27 %
8 – 9 Stunden	12 %
9- 10 Stunden	6 %

Ortsteil Roßbrunn/Mädelhofen:

2024/25: 32 belegte Plätze
 2025/26: 28 belegte Plätze
 2026/27: 32 belegte Plätze

Vorhandene Plätze ohne Notplätze: 25
 Vorhandene Plätze mit Notplätzen: 32

Gerechnet wurde hier mit 7 Geburten pro Jahrgang. Der Kindergarten St. Josef ist sehr gut ausgelastet und wird auch weiterhin auf die Notplätze angewiesen sein. Ein Verweis auf Kindergartenplätze in Waldbüttelbrunn ist jederzeit rechtlich möglich.

Nachfolgend die Buchungszeiten im OT Roßbrunn (berechnet anhand der durchschnittlichen Buchungszeit des Monats Mai 2024):

3 – 4 Stunden	0 %
4 – 5 Stunden	0 %
5 – 6 Stunden	5 %
6 – 7 Stunden	0 %
7 – 8 Stunden	14 %
8 – 9 Stunden	81 %
9- 10 Stunden	0 %

In Waldbüttelbrunn liegt hier die Spitze bei 6 – 7 Stunden, in Roßbrunn bei 8 – 9 Stunden.

c) Kinder im Schulalter (ab 6 Jahren)

In den vergangenen Jahren bewegte sich die Belegung im Hortbereich immer zwischen 4 - 8 Plätze. Aufgrund der geringen Anzahl der Kinder, wird kein erhöhter Hort-Bedarf für Waldbüttelbrunn gesehen.

Die Mittagsbetreuung, die durch den AWO-Bezirksverband angeboten wird, ist keine Einrichtung, die vom BayKiBiG erfasst wird. Wie aber erkennbar ist, gibt es schon Kinder auf der Warteliste. Dies ist im Hinblick auf den Ganztagsanspruch für Grundschulkinder für die Gemeinde ein Zeichen, dass künftig Handlungsbedarf besteht, welcher aber nicht im Bedarfsplan abzubilden und vom Gemeinderat gesondert zu behandeln ist.

Kein Handlungsbedarf besteht weiterhin bei der offenen Ganztagsbetreuung. Auch hier sind die Plätze ausreichend, bei Bedarf kann eine weitere Gruppe eröffnet werden. Es handelt sich auch hier nicht um eine Einrichtung im Sinne des BayKiBiG.

d) Tagesmutterplätze

Aktuell gibt es in Waldbüttelbrunn keine Tagesmutter mehr. Falls Eltern ihr Kind bei einer ortsfremden Tagesmutter betreuen lassen möchten, wird dies über das Wunsch- und Wahlrecht jederzeit möglich sein.

BEDARFSANERKENNUNG

Die Bedarfsanerkennung erfolgt aufgrund der durchgeführten Bestandsfeststellung, Bedürfniserhebung und Bedarfsfeststellung. Die Gemeinde entscheidet hierbei, welchen örtlichen Bedarf sie unter Berücksichtigung der Bedürfnisse der Eltern und ihrer Kinder anerkennt. Es wird bestimmt, welche bestehenden Plätze für die Deckung des örtlichen Bedarfs notwendig sind und welcher jeweilige Bedarf noch ungedeckt ist.

Die Gemeinde ist auch zur Bedarfsanerkennung auswärtiger Plätze verpflichtet, sobald die Eltern den gewünschten Platz nachfragen und auf Dauer in Anspruch nehmen.

Vom Bayer. Sozialministerium wird empfohlen, zu dem ermittelten Bedarf einen Puffer hinzuzurechnen und diesen höheren Bedarf anzuerkennen. Dieser Puffer schafft weder zusätzliche Plätze, noch erkennt die Gemeinde auswärtige Plätze als bedarfsnotwendig an. Für die Gemeinde entsteht demzufolge keine Mehrbelastung, die höhere Anerkennung erspart nur den Aufwand den festgestellten Bedarf öfter korrigieren zu müssen.

Es werden folgende Plätze als bedarfsnotwendig anerkannt:

a) Kleinkindplätze für Kinder unter 3 Jahren:

Kleinkindplätze OT Waldbüttelbrunn	Platzzahl 2024/25 bis 2026/27 (mit Notplätzen)
Kindergarten St. Gertrud	14
Kindergarten „Haus für Kinder St. Martin“	28
AWO-Kindergarten Spatzennest	14
Gesamtbedarf:	56

Kleinkindplätze OT Roßbrunn	Platzzahl 2024/25 bis 2026/27 (mit Notplätzen)
Kindergarten St. Josef, OT Roßbrunn	14
Gesamtbedarf:	14

Es sollten alle Plätze inkl. Notplätze als Bedarf anerkannt werden. Es erfolgt ein Verweis auf den nachfolgenden Buchstaben b). Die Schaffung von Plätzen wird in den kommenden Jahren notwendig sein. Die Gruppen sollten allerdings altersoffen gestaltet werden, damit eine Flexibilität entsteht.

Dem Wunsch- und Wahlrecht der Eltern wird vollumfänglich Rechnung getragen. Falls auswärtige Einrichtungen in Anspruch genommen werden, wird dies jederzeit anerkannt.

b) Plätze für Kindergartenkinder:

Kindergartenplätze OT Waldbüttelbrunn	Platzzahl 2024/25 (mit Notplätzen)	Nachrichtlich ohne Notplätze
Kindergarten St. Gertrud	56	50
Kindergarten „Haus für Kinder St. Martin“	56 + 18 (Modul)	50+15 (Modul)
AWO-Kindergarten Spatzennest	56	50
Gesamtbedarf:	186	165

Kindergartenplätze OT Waldbüttelbrunn	Platzzahl ab 2025/26 (mit Notplätzen)	Nachrichtlich ohne Notplätze
Kindergarten St. Gertrud	56	50
Kindergarten „Haus für Kinder St. Martin“	56 + 18 (Modul)	50+15 (Modul)
AWO-Kindergarten Spatzennest	56	50
Zusätzliche Gruppe	28 (altersoffen)	25 (altersoffen)
Gesamtbedarf:	214	190

Bei Beibehaltung des Moduls sollte eine Gruppe (altersoffen) errichtet werden, wenn das Modul wegfällt, könnte es sein, dass sogar zwei Gruppen benötigt werden. Dies wird die Zukunft zeigen, dann ergäbe sich folgendes Bild (nur zehn Plätze mehr):

Kindergartenplätze OT Waldbüttelbrunn	Platzzahl ab 2025/26 (mit Notplätzen)	Nachrichtlich ohne Notplätze
Kindergarten St. Gertrud	56	50
Kindergarten „Haus für Kinder St. Martin“	56	50
AWO-Kindergarten Spatzennest	56	50
Zusätzliche Gruppe	56 (altersoffen)	50 (altersoffen)
Gesamtbedarf:	224	200

Zur Erinnerung der Bedarf im OT Waldbüttelbrunn liegt bei

2024/25: 165 belegte Plätze
2025/26: 173 belegte Plätze
2026/27: 169 belegte Plätze

Kindergartenplätze OT Roßbrunn	Platzzahl 2024/25 bis 2026/27 (mit Notplätzen)
Kindergarten St. Josef, OT Roßbrunn	32
Gesamtbedarf:	32

c) Plätze für Schulkinder:

Die Anerkennung von Plätzen in Horten bzw. Schulkindbetreuungen erfolgt für alle drei Ortsteile mit 20 Plätzen für die Jahre 2024/25 – 2026/27.

d) Tagesmutterplätze

Die Anerkennung erfolgt für alle drei Ortsteile.

Anerkennung von Plätzen für Kleinkinder je 8 Plätze für die Jahre 2024/25 – 2026/27.
Anerkennung von Plätzen für Kindergartenkinder je 5 Plätze für die Jahre 2024/25 – 2026/27.
Anerkennung von Plätzen für Schulkinder je 5 Plätze für die Jahre 2024/25 – 2026/27.

e) Integrative Plätze

Falls von Eltern integrative Plätze für ihre Kinder nachgefragt werden, werden diese in jedem Betreuungsbereich anerkannt. Einen Höchstbedarf wird von der Gemeinde Waldbüttelbrunn nicht festgesetzt.

SONSTIGE ANMERKUNGEN IM RAHMEN DER BEDARFSABFRAGE

Den Eltern wurde in der Online-Befragung die Möglichkeit eingeräumt, auch sonstige Wünsche und Anregungen anzubringen. Nachfolgend die Auswertung hierzu:

Anmerkungen	Anzahl
Bauernhofkindergarten oder Kindergarten naturverbunden mit Tieren	1
Längere Öffnungszeiten	1
Säkulare Ausrichtung gewünscht	1
Leider hat mein Kind durch die religiöse 'Erziehung' im Kindergarten Angst davor gekreuzigt zu werden und schläft dadurch schlecht. Das hat im Kindergarten nichts zu suchen.	1

SONSTIGE BETREUUNGSANGEBOTE

Die Arbeiterwohlfahrt Bezirksverband Unterfranken e. V. bietet ein Angebot zur Ferienbetreuung in den Oster-, Pfingst- (jeweils 1. Woche der Ferien), sowie Sommerferien (1. und 2. Woche der Ferien) an. Diese können Kinder im Alter von 6 – 12 Jahren wochenweise in Anspruch nehmen. Der Elternbeitrag beläuft sich auf 50 EUR/Woche bei einer 5-Tage-Woche und auf 60 EUR/Woche bei einer 4-Tage-Woche. Die Gemeinde Waldbüttelbrunn übernimmt die restlichen, ungedeckten Kosten. Die Betreuung umfasst ein pädagogisches Programm mit Sport, Gruppen- oder Ballspielen, sowie Kreativangeboten, wie beispielsweise Malen oder Basteln. Die Verpflegung der Kinder ist durch Snacks und ein warmes Mittagessen gewährleistet. Die Betreuung findet in den Räumlichkeiten der Mittagsbetreuung statt.

Weiterhin findet seit den Sommerferien 2015 ein Ferienhüttendorf statt. Hier findet zehn Tage im August von 8:00 – 16:30 Uhr eine Betreuung statt. Die Wochenenden sind ausgenommen. Es wird ein Elternbeitrag von 25 pro Woche angesetzt (+ Mittagessen 5 EUR/Tag).

Waldbüttelbrunn, 11. Juni 2024



Klaus Schmidt
1. Bürgermeister